

請注意

使用這個資訊和其支援的產品之前，請參閱第 13 頁的『注意事項』中的資訊。

初版 (2005 年 8 月)

除非新版中另有指示，否則此版本適用於 IBM Workplace Designer 2.5 版 (產品編號 L-GHUS-6B9KPF) 及所有後續的版本與修訂版。

© Copyright International Business Machines Corporation 2005. All rights reserved.

目錄

歡迎使用 Workplace Designer 安裝	1	在 Network Deployment 中安裝 Workplace Designer	
系統需求	1	執行時期檔案	8
以 Workplace Collaboration Services server 安裝		安裝 Workplace Designer 執行時期伺服器 EAR 檔案	11
Workplace Designer	2	安裝 Workplace Collaboration Services API 工具箱	11
安裝 Workplace Designer 工具	2	解除安裝 Workplace Designer	12
安裝 Workplace Services Express 伺服器的 Workplace			
Designer	3	附錄. 注意事項.	13
安裝 Workplace Managed Client 及 Workplace		商標	14
Designer 工具	3		
在單一伺服器上安裝 Workplace Designer 執行時期檔			
案	4		

歡迎使用 Workplace Designer 安裝

IBM® Workplace™ Designer 提供一個建置元件的環境，這些元件可以部署成 IBM Workplace Collaboration Services 或 IBM Workplace Services Express 伺服器上的應用程式。

Workplace Designer 有兩個部份：工具及執行時期檔案。

您可以使用 Workplace Designer 工具來瀏覽 Workplace Designer 所提供的範例元件，並建立您自己的元件。

在 Workplace Collaboration Services 或 Workplace Services Express 伺服器上安裝 Workplace Designer 執行時期檔案後，可以將 Workplace Designer 元件當做應用程式執行。如果還沒有伺服器，Workplace Designer 可提供您 Workplace Collaboration Services 伺服器，但只授權該伺服器執行測試用。

您也可以採購完全授權版，並安裝 Workplace Collaboration Services 2.5.1 或 Workplace Services Express 2.5。若要將元件部署到正式作業環境，則需要完全授權的 IBM Workplace Collaboration Services 及 IBM WebSphere® Portal，或 IBM Workplace Services Express。

如需相關資訊，請在安裝及啟動 Workplace Designer 後，按一下說明 → 說明內容。

系統需求

這個主題說明安裝 IBM Workplace Designer 2.5 的需求。

伺服器需求

Workplace Designer 執行時期檔案必須安裝在現有的 IBM Workplace Collaboration Services 2.5.1 伺服器或 IBM Workplace Services Express 2.5 伺服器。

除了 Workplace Collaboration Services 伺服器或 Workplace Services Express 伺服器所需的磁碟空間外，內含 Workplace Designer 執行時期檔案的電腦必須另外有 90 MB 磁碟空間。也至少必須有 2 GB RAM 才能測試 Workplace Designer 元件。

Workplace Collaboration Services 2.5.1 伺服器或 Workplace Services Express 伺服器支援的同一個 Microsoft® Windows®、Linux™、IBM AIX®、Sun Solaris 及 IBM iSeries™ 作業系統也支援 Workplace Designer 執行時期檔案。

用戶端需求

Workplace Designer 工具必須與 IBM Workplace Managed Client 安裝在同一部電腦上。

包含 Workplace Designer 工具與 Workplace Client Technology 的電腦需要 5 GB 磁碟空間。它也至少必須有 Intel™ Pentium® 3、800 MHz 處理器及 512 MB RAM。

Microsoft Windows 及 Linux 作業系統皆支援 Workplace Designer 作業系統及 IBM Workplace Managed Client。

以 Workplace Collaboration Services server 安裝 Workplace Designer

This section describes the steps for installing IBM Workplace Designer with the IBM Workplace Collaboration Services 2.5.1 server.

您可以在完全授權的 Workplace Collaboration Services 產品部署上安裝 Workplace Designer，或使用 Workplace Designer 提供的 Workplace Collaboration Services 伺服器 (僅供測試用)。需要使用完全授權的 Workplace Collaboration Services 及 IBM WebSphere Portal，才能將 Workplace Designer 元件部署到正式作業環境中。

Workplace Collaboration Services 伺服器、HTTP 伺服器、豐富型用戶端供應伺服器及 Workplace Designer 執行時期檔案可安裝到伺服器電腦上，IBM Workplace Managed Client™ 及 Workplace Designer 工具則可安裝到用戶端電腦。您也可以在一部電腦上安裝所有項目。

如需步驟 1、2、3 及 5 的說明文件，請參閱「IBM Workplace Collaboration Services 2.5.1 資訊中心」，網址是 <http://www.lotus.com/idd/doc>。

執行下列步驟以安裝 Workplace Designer：

1. 安裝 Workplace Collaboration Services 伺服器。
2. 安裝 HTTP 伺服器。
3. 安裝豐富型用戶端供應伺服器。
4. 根據您的部署，執行下列其中一個動作：
 - 在單一伺服器上安裝 Workplace Designer 執行時期檔案
 - 在 Network Deployment 上安裝 Workplace Designer 執行時期檔案。
5. 使用 Workplace Managed Client URL，從 Workplace Collaboration Services 伺服器安裝 Workplace Managed Client。
6. 安裝 Workplace Designer 工具。
7. 選用項目：安裝 Workplace Collaboration Services API 工具箱。

安裝 Workplace Designer 工具

於 Microsoft Windows 或 Linux 電腦上，在含有 IBM Workplace Collaboration Services 2.5.1 伺服器的部署中執行這些步驟，以安裝 IBM Workplace Designer 工具。您必須先安裝 IBM Workplace Managed Client，再安裝 IBM Workplace Designer 工具。

1. 如果正在執行 Workplace Managed Client，請結束它，再解除安裝所有舊版的 Workplace Designer 工具。
2. 若是從 Web 安裝，請建立下列其中一個安裝目錄，然後將 Workplace Designer 檔案解壓縮到目錄中 (若是從 CD 安裝，請前往步驟 3)。
 - 在 Microsoft Windows 電腦上，建立 C:\WPLC25Install。
 - 在 Linux 電腦上，建立 /opt/IBM/Workplace/WPLC25Install。
3. 執行下列其中一個步驟來執行 Workplace Designer 工具安裝程式：
 - 若是從 CD 安裝，請將 IBM Workplace Designer 工具 v2.5 Multiplatform Multilingual CD 插入用戶端電腦，瀏覽至 \Client 目錄，然後執行 DesignerClientSetupWin32.exe (Windows) 或 DesignerClientSetupLinux.bin (Linux)。

- 若是從 Web 安裝，請瀏覽至 C:\WPLC25Install\Client (Windows)，然後執行 DesignerClientSetupWin32.exe，或瀏覽至 /opt/IBM/Workplace/WPLC25Install/Client (Linux)，然後執行 ./DesignerClientSetupLinux.bin。
4. 在選取此精靈使用的語言對話框中，按一下**確定**。
 5. 在**歡迎使用 IBM Workplace Designer 安裝**對話框中，按一下**下一步**。
 6. 在授權合約對話框中，選取**我接受授權合約條款**，再按一下**下一步**。
 7. 對於 Workplace Managed Client 的位置，請確定資訊是正確的，再按一下**下一步**。
 8. 對於 Workplace Designer 的位置，請接受預設值，再按一下**下一步**。
 9. 在摘要對話框中，驗證資訊，再按一下**下一步**。
 10. 在成功對話框中，按一下**完成**。
 11. 執行下列其中一個作業來啟動 Workplace Designer：
 - 在 Windows 上，按兩下桌面上的 **IBM Workplace Designer** 圖示。
 - 在 Linux 上，啟動 Workplace Managed Client，然後按一下**工具** → **啟動 IBM Workplace Designer**。

安裝 Workplace Services Express 伺服器的 Workplace Designer

本節說明使用 IBM Workplace Services Express 2.5 伺服器安裝 IBM Workplace Designer 的步驟。

您必須擁有 Workplace Services Express 2.5 伺服器的授權版及相關安裝指示的存取權。

Workplace Collaboration Services 伺服器、HTTP 伺服器及 Workplace Designer 執行時期檔案可安裝到伺服器電腦上，IBM Workplace Managed Client 及 Workplace Designer 工具則可安裝到用戶端電腦。您也可以在一部電腦上安裝所有項目。

如需 Workplace Services Express 2.5 安裝文件，請前往 <http://www.lotus.com/products/product5.nsf/wdocs/productdoc>。如需 HTTP 伺服器安裝文件，請參閱「IBM Workplace Collaboration Services 2.5.1 資訊中心」，網址是 <http://www.lotus.com/idd/notesua.nsf>。

執行下列步驟以安裝 Workplace Designer：

1. 安裝 Workplace Services Express 2.5 伺服器。
2. 安裝 HTTP 伺服器。
3. 安裝 Workplace Designer 執行時期檔案。
4. 以 Workplace Designer 工具安裝 Workplace Managed Client。
5. 選用項目：安裝 Workplace Collaboration Services API 工具箱。

安裝 Workplace Managed Client 及 Workplace Designer 工具

在 Microsoft Windows 或 Linux 電腦上，於具有 IBM Workplace Services Express 2.5 伺服器的部署中執行這些步驟，以安裝 IBM Workplace Managed Client 及 IBM Workplace Designer 工具。Workplace Managed Client 是隨附於 Workplace Designer。

1. 解除安裝任何舊版的 Workplace Designer 工具。

2. 若是從 Web 安裝，請建立下列其中一個安裝目錄，然後將 Workplace Designer 檔案解壓縮到目錄中 (若是從 CD 安裝，請前往步驟 3)。
 - 在 Microsoft Windows 電腦上，建立 C:\WPLC25Install。
 - 在 Linux 電腦上，建立 /opt/IBM/Workplace/WPLC25Install。
3. 執行下列動作，執行程式來安裝 Workplace Managed Client 及 Workplace Designer 工具：
 - 若是從 CD 安裝，請將 IBM Workplace Designer 工具 v2.5 Multiplatform Multilingual CD 插入用戶端電腦，瀏覽至 \WMC25 目錄，然後執行 setup_wct_platform.exe (Windows) 或 ./setup_wct_platform.bin (Linux)。
 - 若是從 Web 安裝，請瀏覽至 C:\WPLC25Install\WMC25 (Windows)，然後執行 setup_wct_platform.exe，或瀏覽至 /opt/IBM/Workplace/WPLC25Install/WMC25 (Linux)，然後執行 ./setup_wct_platform.bin。
4. 在歡迎使用 **IBM Workplace 豐富型用戶端** 對話框中，按下一步。
5. 在授權合約對話框中，選取**我接受授權合約條款**，再按下一步。
6. 對於 Workplace Managed Client 的位置，請指定目錄，再按下一步。
7. 在摘要對話框中，驗證資訊，再按下一步。
8. 在成功對話框中，按下一步。
9. 開啓 Workplace Managed Client 登入畫面時，輸入您的使用者名稱及密碼，以及 Workplace Services Express 伺服器的主機名稱來登入，再按下一步。
10. 按一下**供應伺服器 URL** 對話框中的**取消**。Workplace Managed Client 啓動。
11. 按一下**檔案** → **結束**以結束Workplace Managed Client。
12. 若要在桌面上建立 Workplace Designer 的圖示，請執行下列步驟：
 - a. 在桌面上用滑鼠右鍵按一下 **IBM Workplace** 圖示，然後選取**建立捷徑**。
 - b. 在桌面上用滑鼠右鍵按一下 **IBM Workplace (2)** 圖示，選取**重新命名**，然後輸入 IBM Workplace Designer。
 - c. 用滑鼠右鍵按一下 **IBM Workplace Designer** 圖示，然後選取**內容**。
 - d. 在**目標欄位**欄位中，將目標從 -personality com.ibm.workplace.personality 變為 -personality com.ibm.workplace.des.ide.personality，然後按一下**確定**。
13. 在桌面上按一下 **IBM Workplace Designer** 圖示，以啓動 Workplace Designer。

在單一伺服器上安裝 Workplace Designer 執行時期檔案

您必須在已安裝 IBM Workplace Collaboration Services 2.5.1 伺服器或 IBM Workplace Services Express 2.5 伺服器的電腦上，安裝 IBM Workplace Designer 執行時期檔案。

1. 開啓命令視窗，執行下列動作以關閉 Workplace 伺服器 (如果正在執行)：

作業系統	動作
Microsoft Windows	<ol style="list-style-type: none"> 1. 瀏覽至 \[WSE_HOME]或[WCS_HOME] \PortalServer\ rootscripts\subtasks\ (例如， C:\WebSphere\PortalServer\ rootscripts\subtasks\)，然後執行：stopPortalServer.bat -username [administrator_username] - password [administrator_password] 2. 在同一個目錄中，執行 stopWorkplaceServices.bat
Linux、IBM AIX、Sun Solaris	<ol style="list-style-type: none"> 1. 瀏覽至 /[WSE_HOME]或[WCS_HOME] /PortalServer/ rootscripts/subtasks/ (例如， opt/IBM/Workplace/ PortalServer/rootscripts/subtasks/)，然後執行：./stopPortalServer.sh -username [administrator_username] -password [administrator_password] 2. 在同一個目錄中，執行 ./stopWorkplaceServices.sh
IBM iSeries	<ol style="list-style-type: none"> 1. 瀏覽至 /[WSE_HOME]或[WCS_HOME] /PortalServer/ rootscripts/subtasks/ (例如， /QIBM/UserData/WebAS5/ Base/<Instance>/PortalServer/ rootscripts/subtasks/)，然後執行：./stopPortalServer.sh -username [administrator_username] -password [administrator_password] 2. 在同一個目錄中，執行： ./stopWorkplaceServices.sh

2. 如果是從 Web 安裝，請建立 WPLC25Install 目錄 (例如，Microsoft Windows 上的 C:\WPLC25Install)，然後將 Workplace Designer 檔案解壓縮到到目錄 (若是從 CD 安裝，請前往步驟 3)。

3. 執行下列動作以執行 Workplace Designer 執行時期安裝程式：

作業系統	動作
Microsoft Windows	<p>請執行下列其中一個動作：</p> <ul style="list-style-type: none"> • 若是從 CD 安裝，請插入 IBM Workplace Designer Runtime v2.5 Multiplatform Multilingual CD，瀏覽至 \Server 目錄，然後執行 DesignerServerSetupWin32.exe。 • 若是從 Web 安裝，請瀏覽至 C:\WPLC25Install\Server，然後執行 DesignerServerSetupWin32.exe。
Linux	<p>請執行下列其中一個動作：</p> <ul style="list-style-type: none"> • 若是從 CD 安裝，請插入 IBM Workplace Designer Runtime v2.5 Multiplatform Multilingual CD，瀏覽至 /Server 目錄，然後執行 ./DesignerServerSetupLinux.bin。 • 若是從 Web 安裝，請瀏覽至 /[WSE_HOME]或[WCS_HOME] /WPLC25Install/Server ，然後執行 ./DesignerServerSetupLinux.bin。
IBM AIX	<p>請執行下列其中一個動作：</p> <ul style="list-style-type: none"> • 若是從 CD 安裝，請插入 IBM Workplace Designer Runtime v2.5 Multiplatform Multilingual CD，瀏覽至 /Server 目錄，然後執行 ./DesignerServerSetupAIX.bin。 • 若是從 Web 安裝，請瀏覽至 /[WSE_HOME]或[WCS_HOME] /WPLC25Install/Server ，然後執行 ./DesignerServerSetupAIX.bin。
Sun Solaris	<p>請執行下列其中一個動作：</p> <ul style="list-style-type: none"> • 若是從 CD 安裝，請插入 IBM Workplace Designer Runtime v2.5 Multiplatform Multilingual CD，瀏覽至 /Server 目錄，然後執行 ./DesignerServerSetupSolarisSparc.bin。 • 若是從 Web 安裝，請瀏覽至 /[WSE_HOME]或[WCS_HOME] /WPLC25Install/Server ，然後執行 ./DesignerServerSetupSolarisSparc.bin。

作業系統	動作
IBM iSeries	<p>執行下列其中一項動作：</p> <ul style="list-style-type: none"> • 若是從 CD 安裝，請插入 IBM Workplace Designer Runtime v2.5 Multiplatform Multilingual CD，瀏覽至 \Server 目錄，然後執行 <code>java -cp .\DesignerServerSetup.jar run -os400</code> 或 <code>.\install400.bat</code>。接下來在對話框中，輸入電腦主機名稱、管理員名稱及密碼。 • 若是從 Web 安裝，請在 Windows 機器上開啓命令視窗，瀏覽至 <code>C:\WPLC25Install\Server</code>，執行 <code>java -cp .\DesignerServerSetup.jar</code>，再執行 <code>-os400</code> 或 <code>.\install400.bat</code>。接下來在對話框中，輸入電腦主機名稱、管理員名稱及密碼。

4. 在選取此精靈使用的語言對話框，按一下**確定**。
5. 在**歡迎使用 IBM Workplace Designer 執行時期安裝**對話框中，按**下一步**。
6. 在授權合約對話框中，選取**我接受授權合約條款**，再按**下一步**。
7. 對於 Workplace Collaboration Services 伺服器位置 (表示 Workplace Collaboration Services 或 Workplace Services Express 伺服器)，請保留預設資料格名稱及節點名稱、輸入管理員使用者名稱及密碼，再按**下一步**。
8. 對於 Workplace Designer 執行時期目錄的位置，請接受預設值，再按**下一步**。
9. 在摘要對話框中，驗證資訊，再按**下一步**。
10. 在成功對話框中，按一下**完成**。
11. 開啓命令視窗，然後執行下列動作以啓動 Workplace 伺服器。這個動作可能花費 15 分鐘：

作業系統	動作
Microsoft Windows	<ol style="list-style-type: none"> 1. 瀏覽至 <code>\[WSE_HOME] 或 [WCS_HOME] \PortalServer\ rootscripts\subtasks\</code>，並執行 <code>startNetworkServer.bat</code>。 2. 在同一個目錄中，執行 <code>startPortalServer.bat</code>。
Linux、IBM AIX、Sun Solaris	<ol style="list-style-type: none"> 1. 瀏覽至 <code>/[WSE_HOME] 或 [WCS_HOME] /PortalServer/ rootscripts/subtasks/</code>，並執行 <code>./startNetworkServer.sh</code>。 2. 在同一個目錄中，執行 <code>./startPortalServer.sh</code>。

作業系統	動作
IBM iSeries	<ol style="list-style-type: none"> 1. 安裝 IBM Workplace Designer EAR 檔案。 2. 瀏覽至 /[WSE_HOME] 或 [WCS_HOME] /PortalServer/ rootscripts/subtasks ，並執行 ./startNetworkServer.sh。 3. 在同一個目錄中，執行 ./startPortalServer.sh。

12. 執行下列步驟，確定已適當安裝 IBM Workplace Designer 執行時期 EAR 檔案：
 - a. 以管理員身份登入「IBM WebSphere Application Server 管理主控台」(<http://<full.dns.hostname>:9091/admin>)。
 - b. 按一下 **應用程式** → **企業應用程式**，驗證已部署的 LWP_Designer_Runtime。若未啟動，請選取 LWP_Designer_Runtime 旁的勾選框，然後按一下頁面頂端的**開始**按鈕。
 - c. 按一下 **Lotus Workplace** → **授權**，驗證是否有 Workplace Designer 授權。

提示： 尋找 Workplace Designer 產品目錄中的 installlog5.txt 檔以排解安裝錯誤。

在 Network Deployment 中安裝 Workplace Designer 執行時期檔案

必須先安裝 IBM Workplace Collaboration Services 2.5.1 Network Deployment，才能依照這些指示繼續作業。必須在 Workplace 伺服器所在的同一部機器上，於部署中的每一個節點上安裝 IBM Workplace Designer 執行時期檔案。

註： Workplace Designer 隨附的 Workplace Collaboration Services 伺服器僅供測試用。您無法從中建立 Network Deployment，或將它們新增到現有的 Network Deployment。您在 Network Deployment 中，必須有完全授權的 Workplace 伺服器。如需 Workplace Collaboration Services 2.5.1 Network Deployment 文件，請參閱「IBM Workplace Collaboration Services 2.5.1 資訊中心」，網址是 <http://www.lotus.com/idd/doc>。

1. 在 Deployment Manager 電腦上登入「IBM WebSphere 管理主控台」，並停止部署之中每一個節點上的所有伺服器，然後再停止 Deployment Manager 伺服器。
2. 執行下列步驟，在部署之中的每一個節點上安裝 Workplace Designer 執行時期檔案：
 - a. 如果是從 Web 安裝，請建立 WPLC25Install 目錄 (例如，Microsoft Windows 上的 C:\WPLC25Install)，然後將 Workplace Designer 檔案解壓縮到目錄 (若是從 CD 安裝，請前往步驟 b)。

b. 執行下列動作以執行 Workplace Designer 執行時期安裝程式：

作業系統	動作
Microsoft Windows	<p>請執行下列其中一個動作：</p> <ul style="list-style-type: none"> • 若是從 CD 安裝，請插入 IBM Workplace Designer Runtime v2.5 Multiplatform Multilingual CD，瀏覽至 \Server 目錄，執行 DesignerServerSetupWin32.exe。 • 若是從 Web 安裝，請瀏覽至 C:\WPLC25Install\Server，然後執行 DesignerServerSetupWin32.exe。
Linux	<p>請執行下列其中一個動作：</p> <ul style="list-style-type: none"> • 若是從 CD 安裝，請插入 IBM Workplace Designer Runtime v2.5 Multiplatform Multilingual CD，瀏覽至 /Server 目錄，執行 ./DesignerServerSetupLinux.bin。 • 若是從 Web 安裝，請瀏覽至 /[WSE_HOME]或[WCS_HOME] /WPLC25Install/Server ，然後執行 ./DesignerServerSetupLinux.bin。
IBM AIX、Sun Solaris	<p>請執行下列其中一個動作：</p> <ul style="list-style-type: none"> • 若是從 CD 安裝，請插入 IBM Workplace Designer Runtime v2.5 Multiplatform Multilingual CD，瀏覽至 /Server 目錄，執行 ./DesignerServerSetupAIX.bin 或 ./DesignerServerSetupSolarisSparc.bin。 • 若是從 Web 安裝，請瀏覽至 /[WSE_HOME]或[WCS_HOME] /WPLC25Install/Server ，然後執行 ./DesignerServerSetupAIX.bin 或 ./DesignerServerSetupSolarisSparc.bin。
IBM iSeries	<p>執行下列其中一項動作：</p> <ul style="list-style-type: none"> • 若是從 CD 安裝，請插入 IBM Workplace Designer Runtime v2.5 Multiplatform Multilingual CD，瀏覽至 \Server 目錄，然後執行 java -cp .\DesignerServerSetup.jar，或執行 -os400 或 .\install400.bat。接下來在對話框中，輸入電腦主機名稱、管理員名稱及密碼。 • 若是從 Web 安裝，請在 Windows 機器上開啓命令視窗， 瀏覽至 C:\WPLC25Install\Server，再執行 java -cp .\DesignerServerSetup.jar，或執行 -os400 或 .\install400.bat。接下來在對話框中，輸入電腦主機名稱、管理員名稱及密碼。

c. 在選取此精靈使用的語言對話框，按一下確定。

- d. 在**歡迎使用 IBM Workplace Designer 執行時期安裝**對話框中，按下一步。
- e. 在**授權合約**對話框中，選取**我接受授權合約條款**，再按下一步。
- f. 對於 Workplace Collaboration Services 伺服器位置，請輸入電腦的資料格及節點名稱，並留空管理員使用者名稱及密碼欄位。伺服器的資料格名稱及節點名稱通常與機器名稱相同，且可在下列路徑找到：

作業系統	路徑
Microsoft Windows	[WSE_HOME]或[WCS_HOME] /AppServer/config/cells/[cell_name] /nodes/[node_name]
Linux、IBM AIX、Sun Solaris	[WSE_HOME]或[WCS_HOME] /AppServer/config/cells/[cell_name] /nodes/[node_name]
IBM iSeries	[WSE_HOME]或[WCS_HOME] /config/cells/[cell_name] /nodes/[node_name]

- g. 對於 Workplace Designer 執行時期目錄的位置，請接受預設值，再按下一步。
 - h. 在**摘要**對話框中，驗證資訊，再按下一步。
 - i. 在**成功**對話框中，按一下**完成**。
3. 將下列檔案從部署中的第一個節點，複製到 Deployment Manager 電腦上的 [DM_HOME]/config/cells/[cell-name]/ 目錄：
 - [WCS_HOME]/AppServer/config/cells/[cell-name]/lwpllicense.xml
 - [WCS_HOME]/AppServer/config/cells/[cell-name]/lwpllicense.xml.bak

註： [DM_HOME] 是安裝了 Deployment Manager 的目錄，例如，/opt/WebSphere/DeploymentManager。[WCS_HOME] 是安裝了 Workplace Collaboration Services 伺服器的目錄，例如，/opt/IBM/Workplace。
 4. 將下列檔案從部署中的每個節點複製到 Deployment Manager 電腦上的 [DM_HOME]/config/cells/[cell-name]/nodes/[node-name]/ 目錄：
 - [WCS_HOME]/AppServer/config/cells/[cell-name]/nodes/[node-name]/libraries.xml
 - [WCS_HOME]/AppServer/config/cells/[cell-name]/nodes/[node-name]/libraries.xml.bak

註： [DM_HOME] 是安裝了 Deployment Manager 的目錄，例如，/opt/WebSphere/DeploymentManager。[WCS_HOME] 是安裝了 Workplace Collaboration Services 伺服器的目錄，例如，/opt/IBM/Workplace。
 5. 重新啟動 Deployment Manager，然後登入 Deployment Manager 電腦上的「WebSphere 管理主控台」，並在部署中的所有節點上重新啟動所有伺服器。
 6. 將其中一個節點上的 [install_directory]/WorkplaceServer/Designer/lib 目錄之 designer.runtime.ear 檔，複製到 Deployment Manager 電腦上的暫時目錄。
 7. 從 Deployment Manager 電腦上的「WebSphere 管理主控台」，安裝在步驟 6 所複製的 EAR 檔案。

安裝 Workplace Designer 執行時期伺服器 EAR 檔案

執行下列步驟以安裝 IBM Workplace Designer 執行時期 EAR 檔案。如果是在 iSeries 伺服器上安裝 Workplace Designer 執行時期檔案，或是在 IBM Workplace Collaboration Services Network Deployment 中安裝它們，則需要執行這個動作。

1. 瀏覽至「IBM WebSphere Application Server 管理主控台」([http://\[full.dns.hostname\]:9091/admin](http://[full.dns.hostname]:9091/admin))，並以管理員身份登入。
2. 按一下左畫面的應用程式 → 安裝新的應用程式。
3. 在準備應用程式安裝畫面的路徑區段中，瀏覽至 /opt/IBM/Workplace/WorkplaceServer/Designer/lib 目錄，再選取 **designer.runtime.ear**。然後按下一步。
4. 在產生預設連結畫面上，按下一步。
5. 在步驟 1：提供選項來執行安裝畫面中，確定未勾選部署 EJB，再按下一步。
6. 在步驟 2：提供 Bean 的 JNDI 名稱畫面上，按下一步。
7. 在步驟 3：對映 Web 模組的虛擬主機畫面上，檢查 Web 模組，再按下一步。
8. 在步驟 4：將模組對映到應用程式伺服器畫面上，執行下列其中一個步驟：
 - 若是在 iSeries 伺服器上安裝，請選取叢集和伺服器清單中的 **WebSphere Portal 伺服器**，選取**模組**勾選框來選取所有模組，然後按一下**套用**。再次選取**模組**勾選框來重新選取所有模組，然後按下一步。
 - 若是在 Network Deployment 中的 Deployment Manager 電腦上安裝，請選取叢集和伺服器清單中的叢集，選取**模組**核取方塊來選取所有模組，然後按一下**套用**。再次選取**模組**勾選框來重新選取所有模組，然後按下一步。
9. 在步驟 5 將安全角色對映到使用者/群組畫面上，選取**角色**下的 **lwpUser** 勾選框，再按下一步。
10. 在步驟 6：摘要畫面上，按一下**完成**。
11. 完成結果畫面後，當您看到訊息已順利安裝 **LWP_Designer_Runtime** 時，請按一下**儲存到主配置**。
12. 在**儲存到主配置**畫面上，按一下**儲存**按鈕。這會讓您回到「WebSphere 管理主控台」首頁。
13. 在**應用程式** → **企業應用程式**上按一下，驗證 **LWP_Designer_Runtime** 已部署。如果您看到應用程式尚未啟動，請按一下應用程式名稱旁的勾選框，然後按一下頁面頂端的**開始**按鈕。

安裝 Workplace Collaboration Services API 工具箱

IBM Workplace Collaboration Services API 工具箱可讓開發人員以新的事業元件、Portlet 及其他使用 J2EE 程式設計模型的元件來延伸 IBM Workplace Collaboration Services 平台。此工具箱提供可供客戶應用程式使用的公用 API (應用程式設計介面) 及 SPI (服務提供程式介面)。公用 IBM Workplace API 也補充基礎 IBM WebSphere 及 IBM WebSphere Portal 平台所提供的公用 API (此工具箱未隨附)。

若要以 IBM Workplace Designer 使用「Workplace Collaboration Services API 工具箱」，必須下載及解壓縮工具箱、安裝執行時期檔案，並移動 Javadoc 檔案。

1. 使用瀏覽器瀏覽至 <http://www.lotus.com/ldd/lwpapi>，並遵循指示，將壓縮的工具箱檔案下載至 Workplace Collaboration Services 伺服器上的目錄。
2. 解壓縮工具箱檔案。會建立目錄 \lwpapi251，使其成為解壓縮的檔案所在之目錄的子目錄。
3. 在 IBM Workplace Collaboration Services 伺服器上安裝工具箱執行時期檔案。如需相關資訊，請參閱 Workplace Collaboration Services 2.5.1 的「IBM Workplace Collaboration Services API 工具箱使用手冊」的第 1 章，主題為「在 IBM Workplace Server 上安裝 IBM Workplace Collaboration Services API 工具箱執行時期檔案」(<http://www.lotus.com/ldd/notesua.nsf/find/lwpapi>)。

安裝工具箱之後，可在「Workplace Designer 說明」中，「Workplace 類別」內的 Javadoc 使用 API Javadoc。若要開啓「WorkplaceDesigner 說明」，請開啓 Workplace Designer 並按一下說明 → 說明內容。

解除安裝 Workplace Designer

執行下列其中一個動作以解除安裝 IBM Workplace Designer 工具或 IBM Workplace Designer 執行時期檔案：

作業系統	動作
Microsoft Windows	按一下開始 → 設定 → 控制台 → 新增/移除程式，並移除 Workplace Designer。
Linux、IBM AIX、Sun Solaris、IBM iSeries	瀏覽至 [WD_install]/_uninst，然後執行 uninstaller.bin。 註: [WD_install] 表示 Workplace Designer 安裝目錄 (例如，/WPLC25Install)。

附錄. 注意事項

本資訊是針對 IBM 在美國所提供之產品與服務開發出來的。

而在其他國家中，IBM 不見得有提供本書中所提的各項產品、服務、或功能。要知道在您所在之區是否可用到這些產品與服務時，請向當地的 IBM 服務代表查詢。本書在提及 IBM 的產品、程式或服務時，不表示或暗示只能使用 IBM 的產品、程式或服務。只要未侵犯 IBM 的智慧財產權，任何功能相當的產品、程式或服務都可以取代 IBM 的產品、程式或服務。不過，其他非 IBM 產品、程式、或服務在運作上的評價與驗證，其責任屬於使用者。

在這本書或文件中可能包含著 IBM 所擁有之專利或專利申請案。本書使用者並不享有前述專利之任何授權。您可以用書面方式來查詢授權，來函請寄到：

IBM Director of Licensing
IBM Corporation
North Castle Drive
Armonk, NY 10504-1785
U.S.A.

若要查詢有關二位元組 (DBCS) 資訊的特許權限事宜，請聯絡您國家的 IBM 智慧財產部門，或者用書面方式寄到：

IBM World Trade Asia Corporation
Licensing
2-31 Roppongi 3-chome, Minato-ku
Tokyo 106-0032, Japan

下列段落若與該國之法律條款抵觸，即視為不適用：IBM 僅以「現狀」提供本書，而不提供任何明示或默示之保證 (包括但不限於可售性或符合特定效用的保證)。若有些地區在某些交易上並不允許排除上述保證，則該排除無效。

本書中可能會有技術上或排版印刷上的訛誤。因此，IBM 會定期修訂；並將修訂後的內容納入新版中。同時，IBM 得隨時改進並 (或) 變動本書中所提及的產品及 (或) 程式。

本資訊中任何對非 IBM 網站的敘述僅供參考，IBM 對該網站並不提供保證。該網站上的資料，並非本 IBM 產品所用資料的一部分，如因使用該網站而造成損害，其責任由貴客戶自行負責。

IBM 得以各種適當的方式使用或散佈由 貴客戶提供的任何資訊，而無需對您負責。

本程式之獲授權者若希望取得本程式之相關資訊，以便達到下列目的：(i) 在獨立建立的程式與其他程式 (包括本程式) 之間交換資訊；以及 (ii) 相互使用已交換之資訊。則請與位於下列地址之人員聯絡：

IBM Corporation
Office 4360
One Rogers StreetCambridge, MA 02142U.S.A.

上述資料之取得有其特殊要件，在某些情況下必須付費方得使用。

IBM 基於雙方之「IBM 客戶合約」、「國際程式授權合約」或任何同等合約之條款，提供本資訊中所說的授權程式與其所有適用的授權資料。

本書所提及之非 IBM 產品資訊，係一由產品的供應商，或其出版的聲明或其他公開管道取得。IBM 並未測試過這些產品，也無法確認這些非 IBM 產品的執行效能、相容性、或任何對產品的其他主張是否完全無誤。如果您對非 IBM 產品的性能有任何的疑問，請逕向該產品的供應商查詢。

商標

下列專有名詞是 International Business Machines Corporation 在美國及 (或) 其他國家的商標或註冊商標：

IBM
WorkplaceWebSphereSeries
AIX
Managed Client

Windows 是 Microsoft Corporation 在美國及 (或) 其他國家的商標。

Java 及所有以 Java 為基礎的商標是 Sun Microsystems, Inc. 在美國及 (或) 其他國家的商標。

Linux 是 Linus Torvalds 在美國及 (或) 其他國家的商標。

其他的公司、產品或服務名稱可能是其他公司的商標或服務標誌。

讀者意見表

為使本書盡善盡美，本公司極需您寶貴的意見；懇請您閱讀後，撥冗填寫下表，惠予指教。

請於下表適當空格內，填入記號(√)；我們會在下一版中，作適當修訂，謝謝您的合作!

評估項目	評估意見	備註
正確性	內容說明與實際程序是否符合	<input type="checkbox"/> 是 <input type="checkbox"/> 否
	參考書目是否正確	<input type="checkbox"/> 是 <input type="checkbox"/> 否
一致性	文句用語及風格，前後是否一致	<input type="checkbox"/> 是 <input type="checkbox"/> 否
	實際產品介面訊息與本書中所提是否一致	<input type="checkbox"/> 是 <input type="checkbox"/> 否
完整性	是否遺漏您想知道的項目	<input type="checkbox"/> 是 <input type="checkbox"/> 否
	字句、章節是否有遺漏	<input type="checkbox"/> 是 <input type="checkbox"/> 否
術語使用	術語之使用是否恰當	<input type="checkbox"/> 是 <input type="checkbox"/> 否
	術語之使用，前後是否一致	<input type="checkbox"/> 是 <input type="checkbox"/> 否
可讀性	文句用語是否通順	<input type="checkbox"/> 是 <input type="checkbox"/> 否
	有否不知所云之處	<input type="checkbox"/> 是 <input type="checkbox"/> 否
內容說明	內容說明是否詳盡	<input type="checkbox"/> 是 <input type="checkbox"/> 否
	例題說明是否詳盡	<input type="checkbox"/> 是 <input type="checkbox"/> 否
排版方式	本書的形狀大小，版面安排是否方便閱讀	<input type="checkbox"/> 是 <input type="checkbox"/> 否
	字體大小，顏色編排，是否有助於閱讀	<input type="checkbox"/> 是 <input type="checkbox"/> 否
目錄索引	目錄內容之編排，是否便於查找	<input type="checkbox"/> 是 <input type="checkbox"/> 否
	索引語錄之排定，是否便於查找	<input type="checkbox"/> 是 <input type="checkbox"/> 否
※評估意見為"否"者，請於備註欄提供建議。		

其他：(篇幅不夠時，請另外附紙說明。)

上述改正意見，一經採用，本公司有合法之使用及發佈權利，特此聲明。
 註：您也可將寶貴的意見以電子郵件寄至 NLSC01@tw.ibm.com，謝謝。

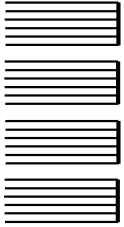
Workplace Designer 2.5 版
安裝手冊

GC40-2066-00

折疊線

110 台北市信義區松仁路 7 號 3 樓

臺灣國際商業機器股份有限公司
大中華研發中心 軟體國際部 啟



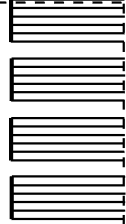
廣 告 回 信
台灣北區郵政管理局 登記證
北台字第 00176 號

(免貼郵票)

寄件人 姓名：
地址：

寄

折疊線





程式號碼: 5724-L64

GC40-2066-00

